

odsarti05@yahoo.com.ar

HOSPITAL DIEGO PAROISSIEN

Salud intercultural

Salud Intercultural y sus imaginarios

Dr. Orlando Daniel Sarti, Lic. Mirna Figueroa

“Las grandes ciudades de América Latina... han producido el fenómeno de contener, en espacios relativamente pequeños, grandes densidades de población altamente heterogéneas en su cultura... sujetas al mismo tiempo a un fuerte impacto de una cultura aveniente altamente globalizada”

Uno vive en ciudades o espacios configurados por la urbanización, la modernización, y sí, la globalización; y más y más uno no es un ciudadano de su ciudad, sino un nodo conectado con otros en circuitos globales, que dejan a uno más y más a la deriva, aislado del mundo inmediato en donde uno camina (o

nada) en busca de su felicidad, y, relacionándose con otras almas perdidas a través de conexiones electrónicas, publicaciones y cosas así--encerrado en su casa, su barrio, y sus mundos laborales y virtuales. Los latinoamericanos y latinos mismos han pasado el último siglo haciéndose gente de la ciudad y re articulando patrones de identidad más viejos en relación a los espacios urbanos y a la reconfiguración de las ciudades en relación a los procesos generales de globalización, articulados generalmente en función de transformaciones en la economía mundial.

Las ciudades cobran vida, con un intercambio constante de personas.

Se identifican diferentes imaginarios en su desarrollo conviviendo el pasado, el presente y el futuro todos en la misma realidad

En el municipio de La Matanza habitan 1.775.000 personas, muchas de ellas provenientes de migraciones de provincias argentinas y de países limítrofes (Bolivia, Paraguay, etc.). Personas que provienen en su mayoría de zonas rurales en sus países de origen. Este hecho trae como consecuencia un aumento de la demanda de atención médica en el sector público de la salud. ¿Cuáles son las respuestas alternativas a esta demanda?

¿De qué hablamos al decir Salud Intercultural?

¿Es posible una medicina científico técnica regulada por un marco cultural ético que brinde la sabiduría popular de América Latina?

La Matanza

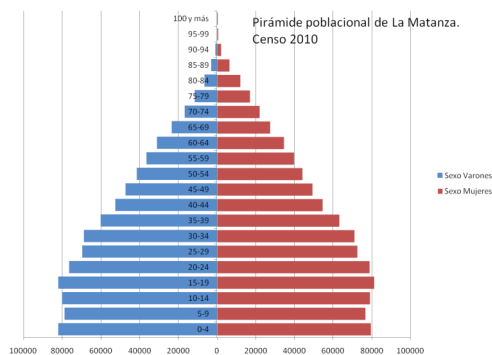
En el municipio de La Matanza habitan 1.775.000 personas, muchas de ellas provenientes de migraciones de provincias argentinas y de países limítrofes (Bolivia, Paraguay, etc.). Personas que provienen

en su mayoría de zonas rurales en sus países de origen. Este hecho trae como consecuencia un aumento de la demanda de atención médica en el sector público de la salud. ¿Cuáles son las respuestas alternativas a

esta demanda?

Contenido:

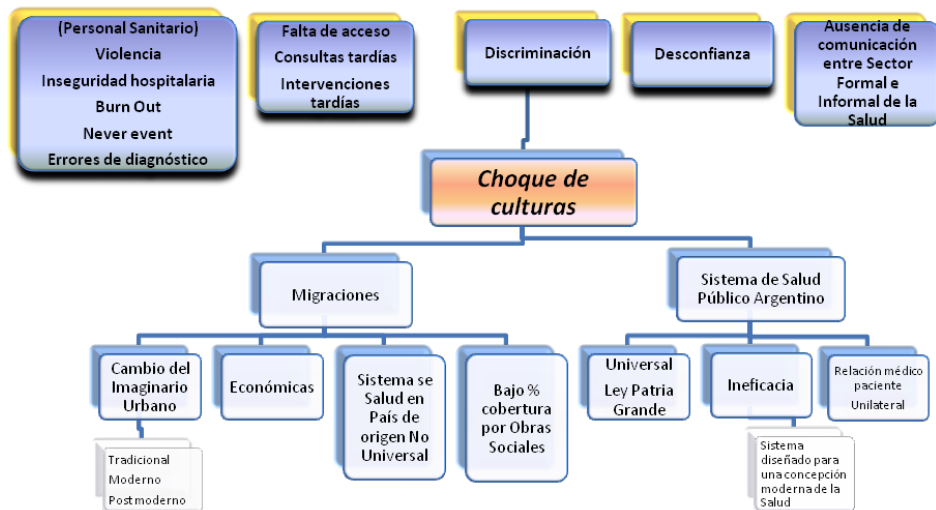
Choque de culturas.	2
Imaginario urbano	2
Determinación posmoderna y moderna	3
Determinación tradicional	4
Salud Intercultural	4
Consultorios externos. No se atiende sin turnos	5
Bibliografía "Salud Intercultural y sus imaginarios"	6



CHOQUE CULTURAL

Se observan hechos de violencia, discriminación (con esa cara que tenés estas en el horno...), maltrato y hechos injustos que muchas veces se deben a desarrollo desigual de la salud pública y la realidad latinoamericana. Los pacientes consultan espontáneamente a los hospitales de Conurbano Bonaerense y algunas veces se encuentran con un muro cultural donde la comunicación es difícil, donde reina la mutua desconfianza, donde reina un ambiente sanitario hostil.

Para tratar de ensayar una explicación tomaremos el desarrollo de las ideas, los discursos, la forma de ser que conviven en nuestro municipio



IMAGINARIO SOCIAL URBANO

El "imaginario social" urbano está constituido al menos por tres componentes o determinaciones fundamentales: la tradicional, la moderna y la posmoderna.

Comenzaremos nuestra descripción desde lo que considero también como el futuro presente de nuestra sociedad.

Si bien históricamente los determinantes tradicionales (mitos) y los mo-

dermos (ciencia) nos llevó al mundo que tenemos. El determinante postmoderno nos pone en alerta sobre el fracaso de la misma en obtener la felicidad y la justicia social prometida. La postmodernidad con sus componentes, donde muchos jóvenes ven truncadas sus vidas, nos alerta del futuro.

No se trata de descartar lo tradicional o a la ciencia, se trata de buscar una

nueva forma de medicina, preservando la eficacia y eficiencia de la tecnología, rodeada de un marco ético y moral que brinda la cultura latinoamericana e interconectada, integrada en forma regional y global con el mundo postmoderno.



DETERMINACION POSTMODERNA

Surge en primer lugar como reacción a las dos determinaciones anteriores, la tradicional y la moderna. Aparece como contrapuesta a ellas, como el ámbito de lo distinto y lo diferente

“Conforme a Lyotard, la modernidad terminó con el movimiento estudiantil de París en 1968. Aunque no todos concuerdan con este fin específico, este evento fue el fin de las ideologías y su esperanza de transformación. La imaginación, última ideología terminó en ese proceso.”

Se busca algo en que creer. La modernidad y el concepto de trabajo como progreso ya no son valorados

Fe en la tecnología de consumo. Primacía del tener al ser, pérdida del futuro, se vive un instante continuo. Padece los excesos (alcoholismo, drogas, sida, bulimia, anorexia, la sexualidad separada de los sentimientos, en nuestro municipio una gran cantidad de muertes por causas externas (violencia, accidentes), suicidios, depresiones, una vida centrada en “sí mismo” que busca el placer continuo y se encuentra con profunda angustia

“Luchas por la justicia, por la reivindicación de derechos inculcados y el reconocimiento de las aspiraciones postergadas. Muchas búsquedas postmodernas se quedan en el camino y son superficiales, son “light”

Lo postmoderno se reencuentra por este camino, sin pretenderlo expresamente, con el logro de los valores de pertenencia que caracterizaba al imaginario tradicional y con los valores de coherencia funcional propios del imaginario moderno”

La máquina se mezcla con la informática, la tecnología de la comunicación online, la globalización con cambios radicales en el espacio y tiempo (comunicación instantánea)

El hombre de nuestra ciudad lleva consigo sus valores culturales, maneja y se transporta con automóviles y está comunicado con su comunidad a miles de kilómetros por telefonía celular. Lleva consigo su pago, su desarraigo, sus muertos junto con la omnipresencia de la información con imperativos mediáticos.

Sufre en su salud enfermedades de los tres imaginarios (infecciones como Chagas y la Tuberculosis (Tradicional), enfermedades cardio-

vasculares, diabetes, hipertensión arterial (Modernidad) y traumatismos por violencia urbana, procesos psiquiátricos, suicidios, sida, drogadicción y enfermedades generadas por grandes negocios globales. (Postmodernidad).

El joven quizás al no aceptar el mundo que le dejamos busca un contra mundo que lo lleva a muchas veces a perder la vida.

Se representan en él los tres imaginarios urbanos. Uno de ellos predominará pero los otros dos no desaparecerán del todo. Tal es la complejidad de la población de nuestro municipio.



DETERMINACION MODERNA

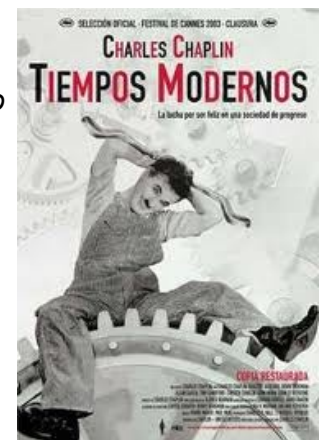
La ciencia moderna se caracteriza por una medicina que utiliza como método para generar conocimiento al método científico. Es importante mantener la objetividad de la observación experimental para lograr encontrar la causa eficiente y poder generar leyes generales. Este modelo tiene el peligro de transformar al hombre enfermo en una cosa, el cuerpo es una máquina. Esto se ve desarrollado en las últimas décadas de nuestra medicina donde se agregó el sesgo económico. De esta manera no hablamos de pacientes sino de clientes, usuarios o beneficiarios. La salud se transforma en una mercanc-

ía que puede venderse.

La modernidad presenta *“Valores de eficacia y eficiencia...Que pueden percibirse en las exigencias del mundo del trabajo, donde se pide más y más competencia, capacitación, rendimiento, productividad, organización, seguridad...”*

Valores de eficacia y eficiencia que pueden convertirse en una verdadera trampa para el hom-

bre al cosificarlo y reducirlo a la escala de ser un mero producto del mercado”



DETERMINACION TRADICIONAL

“Alrededor de esta determinación tradicional está adscrita la casi totalidad de los valores y formas de nuestra cultura nativa donde se venera casi con sentimiento religioso a la tierra, al "pago" donde se ha nacido, a su música folklórica, su canto, su danza, sus costumbres típicas, su proverbial hospitalidad al forastero, sus mitos, sus leyendas, sus creencias, su instinto solidario ante el dolor o el necesitado, su práctica religiosa ligada a la piedad popular, su conciencia y práctica política, que a veces oscila entre una adhesión incondicional a la patria y una marcada subordinación a los caudillos de turno

Estos inmigrantes también poseían, a pesar de su pobreza económica, un ethos altamente estructurado en valores familiares y tradicionales”



SALUD INTERCULTURAL

¿Es posible pensar en una salud propia del Municipio de La Matanza, situada en tiempo (2011) y espacio?

Se han propuesto muchos enfoques del problema Salud-Migraciones, todos dentro del marco biomédico de la medicina moderna,

Las migraciones como **vectores** de enfermedades (el hombre al trasladarse lleva consigo enfermedades de su país de origen, pero también los turistas presentan este problema) las enfermedades no entienden de las fronteras limítrofes.

Enfoque económico

Enfoque cultural (se trata de entender el problema como un problema de idioma. Se realizan en esta visión cursos de capacitación en el lenguaje y en las culturas de los migrantes, siempre desde el punto de vista biomédico)

Intercambio de conocimientos, se plantea el enriquecimiento conceptual de la medicina natural con la medicina científica.

Creemos que estos enfoques del problema nos anclan al imaginario Moderno, cerrando la puerta hacia el futuro probable.



SALUD INTERCULTURAL

Nuestro planteo toma a modo de síntesis superadora de la tensión existente entre los tres imaginarios urbanos, componentes positivos de todos a fin de crear una visión médica nueva.

La objetividad de la medicina basada en la evidencia científica no logró desterrar la afectividad de la práctica médica, el problema es que muchas veces se observan los peores sentimientos (individualismo, mercantilismo). Es necesario recobrar la afectividad en lo que llamamos "Relación interpersonal" una relación de amistad que reemplaza a la noción de la llamada "relación médico paciente". Esta

relación interpersonal se halla rodeada del concepto (Imaginario Tradicional) del "nosotros", una unidad de la multiplicidad, una multiplicidad que se constituye como unidad (población de La Matanza).

Una medicina basada en los Derechos Humanos y la comunicación en red (Posmodernidad), que ve la persona entera (el hombre no sólo como máquina biológica, sino como sujeto cultural, animal social, y sobre todo la gran religiosidad de nuestra po-

blación)

TRADICIONAL	MODERNO	POSTMODERNO
Hedor Latinoamericano (Kusch)	Pulcritud (Kusch)	Primacía de la diversidad sobre la homogenización
Comprensión del lenguaje simbólico. Mito	Método científico de investigación	Mirada del otro (ponerse en el lugar del otro)
Unidad en la diversidad	Medicina basada en la evidencia	Empatía
Nosotros pueblo	Tecnología (eficacia y eficiencia instrumental)	Ética sobre la eficacia
Pertenencia y Dignidad		Trabajo sobre el capital
Arraigo a la Tierra, Geocultura		Producción sobre las finanzas
Relación interpersonal (la afectividad en el acto médico, un hecho de amistad)		Política sobre la economía
Mística popular		Integración regional y global
Sabiduría popular		Inclusión
		Comunicación online
		Redes de alta complejidad donde el conocimiento fluya por todas partes ¹¹
		Medicina basada en el nuevo ciudadano con Derechos Humanos adquiridos.

"Vamos caminando, aquí se respira lucha"

Esta medicina intercultural aprovecha la eficacia de la ciencia en modificar la naturaleza, la defensa de la dignidad de la persona junto a la comprensión del hombre y la naturaleza como una unidad indivisible, con la proyección hacia el mundo que brindan las redes de comunicación actuales a fin de poder desarrollar la "otra globalización de la salud" que tolera la unidad en la diversidad de las geoculturas, que incluye a los más necesitados y que se enriquece frente a la posibilidad de futuro en el desarrollo profesional de nuestros jóvenes, que siguen llegando sin parar a nuestros hospitales a aprender medicina, renovando la idea de un mundo posible. Es el mundo post-moderno el que nos mantiene en el camino.

"Basar el ejercicio de la medicina y, por ende, la relación médico-paciente sólo o primordialmente en

una relación técnicamente válida pero humanamente deficiente, lleva a una frustración. Los alumnos, los médicos (especialmente los jóvenes) y los pacientes quieren una medicina holística, es decir, que se conceptúe tanto al médico como al paciente como un ser humano integral. Es decir que considere a todo el "Ser Humano": su realidad somática, psicológica, espiritual y sobrenatural."

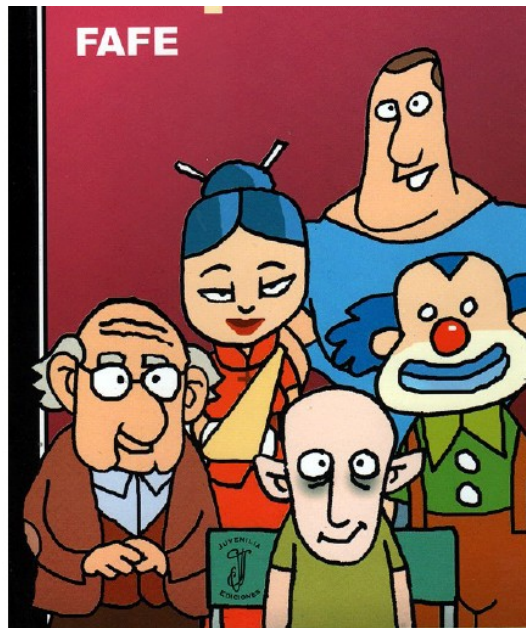
La educación y la Salud son las dos caras de la misma moneda. Es primordial transmisión del enfoque intercultural en estudiantes del sector de Salud.



Consultorios externos. No se atiende sin turnos

El 5 de septiembre del 2011 se presentó en el auditorio del hospital la obra “Consultorios externos. No se atiende sin turno”. Parodia con actores del personal de Salud.

Otra visión de la medicina donde lo afectivo, la comprensión y el ponerse en el lugar del otro aparecen como respuesta a la medicina actual.



En la guardia el que se quedaba con la pelota tenía que atender a los pacientes



“Acá el único que trabajo soy yo”



Atiende a un amigo en desgracia, el médico se retira para arreglar su automóvil, y Víctor toma su lugar

Víctor sin ser médico comprende el sentir de los pacientes



El autor se come las uñas de los nervios...





**HOSPITAL DIEGO PAROISSIEN DE
LA MATANZA**

Av. Juan Manuel de Rosas 5975
Ruta 3 Km 21
Isidro Casanova

odsarti05@yahoo.com.ar

***Hondo sentir, rumbo fijo
Corazón y claridad***



Grupo Intercultural

Fundadores

Bibliografía: del trabajo “ Salud Intercultural y sus imaginarios ”

Jorge R. Seibold. Imaginario Buenos Aires. Revista CIAS (Buenos Aires) N° 487 (octubre 1999), pp.495/510.

Seibold. Ciudadanía, transformación educativa e imaginario urbano. Stromata 55 (1999) 53-89

Juan Carlos Scannone sj. LA TEOLOGIA EN EL CONO SUR ANTE EL HECHO Y LA IDEOLOGÍA DE LA GLOBALIZACIÓN. <http://www.franciscanos.net/sut/scanone.htm>

Marc Zimmerman. *Fronteras latinoamericanas y las ciudades globalizadas en el nuevo desorden mundial*. U. of Illinois at Chicago/LACASA Chicago

Dr. Carlos Celedón L. Reencantamiento de la Medicina. Rev. Otorrinolaringol. Cir. Cabeza Cuello 2005; 65: 5-8.
<http://www.sochiorl.cl/indices/pdfs/65-1/01.pdf>

Roa: Modernidad y Posmodernidad. Coincidencias y diferencias fundamentales, Ed. A. Bello, Santiago de Chile, 1995, p. 39

Juan Carlos Scannone: La religión en la América Latina del tercer milenio, Stromata, Vol. LI, enero-junio 1995, p. 79

Música que nos identifica: “Latinoamérica” Calle 13