



Buenos Aires, 30 de abril de 2014

Obreros ocupados, horas trabajadas y salario por obrero en la industria manufacturera

Primer trimestre de 2014

El comunicado de **Obreros ocupados, horas trabajadas y salario por obrero en la industria manufacturera** elaborado por el INDEC difunde los datos producidos por la Encuesta Industrial Mensual (EIM).

En el informe se presenta los índices de obreros ocupados, horas trabajadas y salario por obrero y sus variaciones trimestrales e interanuales, según su nivel general y Divisiones (2 dígitos) del ClaNAE-97, con su correspondencia en la ClaNAE-2010.

Con el objeto de reflejar la dinámica y avance de los indicadores antes mencionados se incluye Información histórica desde 2004.

Se recuerda que los índices del primer trimestre corresponden a adelantos estimados del nivel general de la serie.

La información con desagregación sectorial (División) de los índices se presenta desde el año 2012, hasta el último trimestre, sin incluir el periodo con estimación, con valores provisorios.

1. Observaciones principales

El Índice de Obreros Ocupados (IOO) registró en el primer trimestre del año 2014 una reducción del 1,2% interanual y 0,3% respecto al trimestre anterior.

Por su parte, el Índice de Horas Trabajadas (IHT) mostró durante el primer trimestre de 2014 una caída principalmente por motivos estacionales del 9% respecto al trimestre anterior y una merma del 0,3% en relación al mismo periodo de 2013.

En lo que respecta al Índice de Salario por Obrero (ISO) se observa un aumento del nivel general de las remuneraciones durante el primer trimestre de 2014 del 21% si se lo compara con el primer trimestre del año 2013 y una reducción del 0,9% en relación al trimestre anterior.

Signos convencionales:

- * Dato provisorio
- Dato ínfimo, menos de la mitad del último dígito mostrado
- ... Dato no disponible a la fecha de presentación de los resultados
- e Dato estimado

Cuadro 1. Índice de obreros ocupados (IOO) base 1997=100

Trimestre	Variación %		
	Respecto al trimestre anterior	Respecto a igual trimestre del año anterior	Del acumulado desde el primer trimestre respecto a igual acumulado del año anterior
2012*			
I	0,5	1,9	1,9
II	0,1	1,4	1,6
III	-0,1	0,8	1,4
IV	0,0	0,5	1,1
2013*			
I	0,7	0,7	0,7
II	0,3	0,9	0,8
III	-0,5	0,4	0,7
IV	-0,6	-0,3	0,4
2014*			
I ^e	-0,3	-1,2	-1,2

Cuadro 2. Índice de horas trabajadas (IHT) base 1997=100

Trimestre	Variación %		
	Respecto al trimestre anterior	Respecto a igual trimestre del año anterior	Del acumulado desde el primer trimestre respecto a igual acumulado del año anterior
2012*			
I	-7,0	3,0	3,0
II	7,6	-1,7	0,5
III	2,2	-1,9	-0,4
IV	-2,0	0,2	-0,2
2013*			
I	-9,1	-2,1	-2,1
II	11,7	1,6	-0,1
III	1,7	1,1	0,3
IV	-3,5	-0,4	0,1
2014*			
I ^e	-9,0	-0,3	-0,3

Cuadro 3. Índice de salario por obrero (ISO) base 1997=100

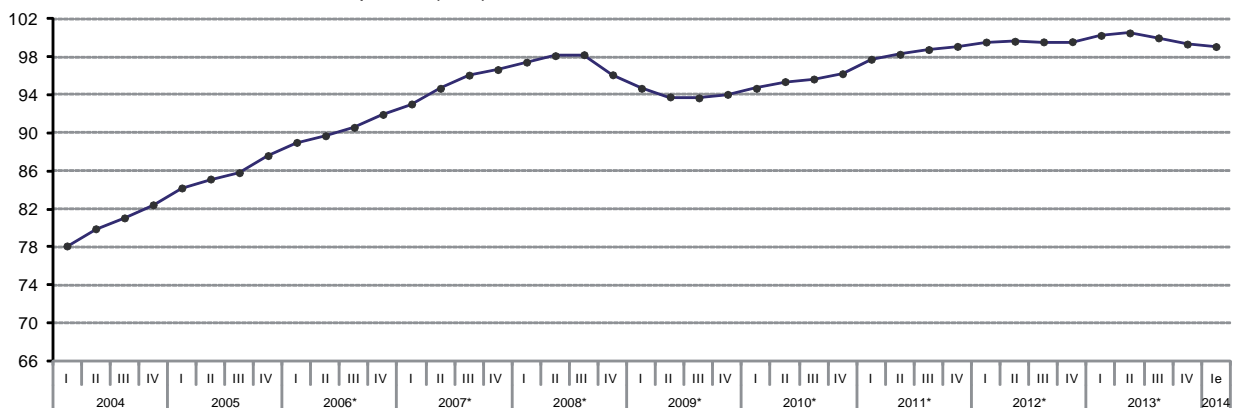
Trimestre	Variación %		
	Respecto al trimestre anterior	Respecto a igual trimestre del año anterior	Del acumulado desde el primer trimestre respecto a igual acumulado del año anterior
2012*			
I	4,5	31,5	31,5
II	5,0	27,7	29,5
III	8,2	27,2	28,7
IV	9,5	30,0	29,0
2013*			
I	2,2	27,1	27,1
II	5,2	27,4	27,2
III	7,5	26,6	27,0
IV	8,0	24,8	26,4
2014*			
I ^e	-0,9	21,0	21,0

Información Histórica

Cuadro 4. Índice de obreros ocupados (IOO) 1997=100

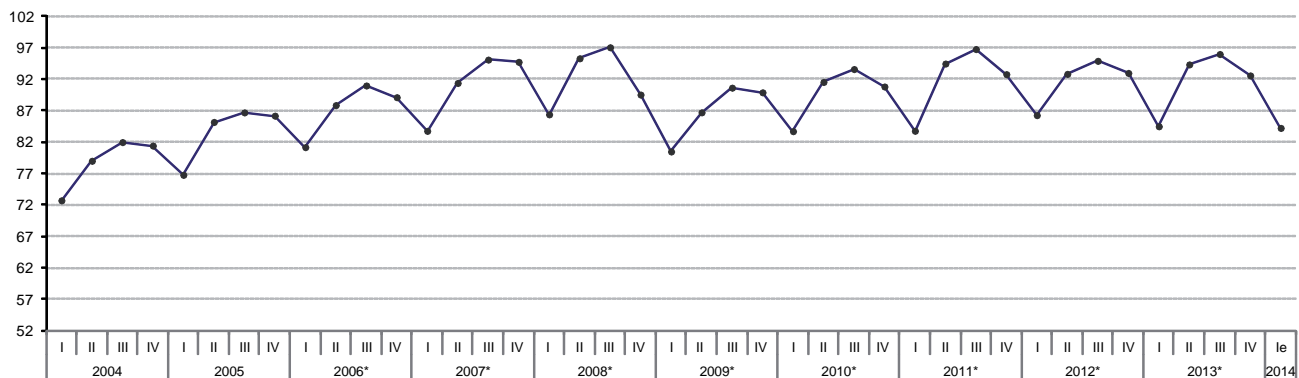
Trimestre	Variación %			
	Índice	Respecto al trimestre anterior	Respecto a igual trimestre del año anterior	Del acumulado desde el primer trimestre respecto a igual acumulado del año anterior
2004				
I	78,1	4,0	9,4	9,4
II	79,9	2,3	10,0	9,7
III	81,0	1,4	9,8	9,7
IV	82,4	1,7	9,7	9,7
2005				
I	84,2	2,1	7,8	7,8
II	85,1	1,1	6,5	7,2
III	85,8	0,8	5,9	6,7
IV	87,6	2,1	6,3	6,6
2006 *				
I	89,0	1,6	5,7	5,7
II	89,7	0,8	5,3	5,5
III	90,6	1,0	5,5	5,5
IV	91,9	1,5	4,9	5,4
2007*				
I	93,0	1,2	4,5	4,5
II	94,7	1,8	5,6	5,1
III	96,0	1,5	6,1	5,4
IV	96,6	0,6	5,1	5,3
2008 *				
I	97,4	0,8	4,7	4,7
II	98,1	0,7	3,6	4,2
III	98,2	0,1	2,2	3,5
IV	96,1	-2,1	-0,6	2,5
2009*				
I	94,7	-1,5	-2,8	-2,8
II	93,8	-0,9	-4,4	-3,6
III	93,7	-0,1	-4,6	-4,0
IV	94,0	0,4	-2,1	-3,5
2010*				
I	94,7	0,7	0,0	0,0
II	95,4	0,7	1,7	0,9
III	95,6	0,3	2,1	1,3
IV	96,2	0,6	2,3	1,5
2011*				
I	97,7	1,6	3,2	3,2
II	98,2	0,5	3,0	3,1
III	98,7	0,5	3,2	3,2
IV	99,1	0,3	3,0	3,1
2012*				
I	99,5	0,5	1,9	1,9
II	99,6	0,1	1,4	1,6
III	99,5	-0,1	0,8	1,4
IV	99,6	0,0	0,5	1,1
2013*				
I	100,2	0,7	0,7	0,7
II	100,5	0,3	0,9	0,8
III	100,0	-0,5	0,4	0,7
IV	99,3	-0,6	-0,3	0,4
2014*				
I ^e	99,0	-0,3	-1,2	-1,2

Gráfico 1. Índice de obreros ocupados (IOO) 1997=100



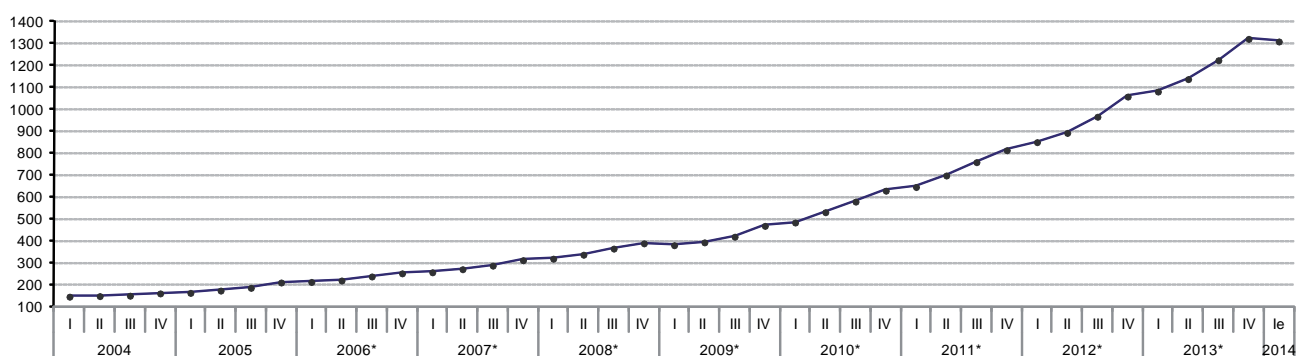
Cuadro 5. Índice de horas trabajadas (IHT) 1997=100

Trimestre	Variación %			
	Índice	Respecto al trimestre anterior	Respecto a igual trimestre del año anterior	Del acumulado desde el primer trimestre respecto a igual acumulado del año anterior
2004				
I	72,7	-1,0	14,0	14,0
II	79,0	8,7	11,2	12,5
III	82,0	3,8	11,1	12,0
IV	81,4	-0,7	10,9	11,8
2005				
I	76,7	-5,7	5,6	5,6
II	85,2	11,0	7,8	6,7
III	86,7	1,8	5,8	6,4
IV	86,2	-0,6	5,9	6,3
2006*				
I	81,2	-5,8	5,7	5,7
II	87,8	8,2	3,1	4,4
III	91,0	3,6	4,9	4,6
IV	89,1	-2,1	3,4	4,3
2007*				
I	83,7	-6,0	3,2	3,2
II	91,4	9,1	4,0	3,6
III	95,1	4,1	4,5	3,9
IV	94,7	-0,4	6,3	4,5
2008*				
I	86,4	-8,8	3,1	3,1
II	95,3	10,3	4,3	3,7
III	97,0	1,8	2,1	3,1
IV	89,5	-7,8	-5,5	0,9
2009*				
I	80,5	-10,1	-6,8	-6,8
II	86,7	7,7	-9,0	-8,0
III	90,6	4,5	-6,6	-7,5
IV	89,9	-0,8	0,4	-5,6
2010*				
I	83,7	-6,9	4,0	4,0
II	91,5	9,4	5,6	4,8
III	93,6	2,2	3,3	4,3
IV	90,8	-3,0	1,0	3,4
2011*				
I	83,8	-7,8	0,1	0,1
II	94,4	12,8	3,2	1,7
III	96,7	2,4	3,4	2,3
IV	92,8	-4,1	2,2	2,3
2012*				
I	86,2	-7,0	3,0	3,0
II	92,8	7,6	-1,7	0,5
III	94,9	2,2	-1,9	-0,4
IV	92,9	-2,0	0,2	-0,2
2013*				
I	84,5	-9,1	-2,1	-2,1
II	94,3	11,7	1,6	-0,1
III	96,0	1,7	1,1	0,3
IV	92,6	-3,5	-0,4	0,1
2014*				
I ^e	84,2	-9,0	-0,3	-0,3

Gráfico 2. Índice de horas trabajadas (IHT) 1997=100

Cuadro 6. Índice de salario por obrero (ISO) 1997=100

Trimestre	Variación %			
	Índice	Respecto al trimestre anterior	Respecto a igual trimestre del año anterior	Del acumulado desde el primer trimestre respecto a igual acumulado del año anterior
2004				
I	148,6	6,9	34,0	34,0
II	151,2	1,7	31,3	32,7
III	153,0	1,2	26,3	30,4
IV	163,5	6,9	17,6	26,8
2005				
I	165,8	1,4	11,6	11,6
II	176,5	6,5	16,8	14,2
III	188,9	7,0	23,5	17,3
IV	213,4	13,0	30,5	20,8
2006*				
I	215,5	1,0	30,0	30,0
II	222,3	3,1	25,9	27,9
III	240,6	8,3	27,4	27,7
IV	254,9	5,9	19,4	25,4
2007*				
I	259,7	1,9	20,5	20,5
II	273,9	5,5	23,2	21,9
III	290,2	6,0	20,6	21,4
IV	314,8	8,5	23,5	22,0
2008*				
I	321,6	2,2	23,9	23,9
II	340,0	5,7	24,1	24,0
III	367,8	8,2	26,8	25,0
IV	391,7	6,5	24,4	24,8
2009*				
I	383,3	-2,2	19,2	19,2
II	396,2	3,4	16,5	17,8
III	421,9	6,5	14,7	16,7
IV	471,3	11,7	20,3	17,7
2010*				
I	486,6	3,3	27,0	27,0
II	533,7	9,7	34,7	30,9
III	581,9	9,0	37,9	33,4
IV	631,8	8,6	34,1	33,6
2011*				
I	648,5	2,7	33,3	33,3
II	700,9	8,1	31,3	32,3
III	761,7	8,7	30,9	31,8
IV	816,0	7,1	29,2	31,0
2012*				
I	852,7	4,5	31,5	31,5
II	895,1	5,0	27,7	29,5
III	968,8	8,2	27,2	28,7
IV	1060,5	9,5	30,0	29,0
2013*				
I	1083,5	2,2	27,1	27,1
II	1140,1	5,2	27,4	27,2
III	1226,2	7,5	26,6	27,0
IV	1323,7	8,0	24,8	26,4
2014*				
I ^e	1311,6	-0,9	21,0	21,0

Gráfico 3. Índice de salario por obrero (ISO) 1997=100

2. Información Sectorial

El Nivel General del Índice de Salario por Obrero (ISO) del cuarto trimestre de 2013 presenta crecimientos del 24,8% interanual y del 8,0% respecto al trimestre anterior.

Al nivel de División (2 dígitos) del clasificador de actividades, los incrementos interanuales se observaron en todas las ramas, con variaciones del índice comprendidas entre un mínimo de 13,5% y un máximo de 32,9%. Las ramas que se destacan por su crecimiento son **Fabricación de equipo de transporte n.c.p.** (32,9%) y **Fabricación de productos minerales no metálicos** (29,8%)

En relación al trimestre anterior, también se observaron variaciones positivas en todas las ramas, con incrementos comprendidos entre el 15,8% y el 1,3%. Las ramas con mayores aumentos son **Fabricación de equipos y aparatos de radio, televisión y comunicaciones** (15,8%) y **Curtido y terminación de cueros, art. de marroquinería, calzado y de sus partes** (13,2%).

El Nivel General del Índice de Obreros Ocupados (IOO) del cuarto trimestre registra una reducción interanual del 0,3%, como resultado de variaciones negativas en un número importante de ramas. Entre las ramas que evidenciaron las mayores reducciones se encuentra la **Confección de prendas de vestir, terminación y teñido de pieles** (-4,8%), **Fabricación de instrumentos médicos, ópticos y de precisión, fabricación de relojes** (-4,7%) y **Fabricación de papel y productos de papel** (-4,3%); En tanto, entre las ramas que mostraron aumento en el IOO, se destacan la **Fabricación de equipo de transporte n.c.p.** (9,1%), **Fabricación de coque, productos de la refinación del petróleo y combustible nuclear** (6,7%) y **Fabricación de sustancias y productos químicos** (4,5%).

Con respecto al trimestre anterior, el Nivel General presentó una reducción del 0,6%. El mayor de los descensos se registró en la **Elaboración de productos de tabaco** (-5,4%), como es habitual, por motivos estacionales. También se destacan **Fabricación de productos elaborados de metal excepto maquinaria y equipo** (-2,4%) y la **Elaboración de productos alimenticios y bebidas** (-2,3%). Los mayores aumentos estuvieron presentes en **Fabricación de coque, productos de la refinación del petróleo y combustible nuclear** (3,2%), **Fabricación de metales comunes** (1,7%) y **Fabricación de sustancias y productos químicos** (1,3%).

En cuanto al Índice de Horas Trabajadas (IHT), el Nivel General del cuarto trimestre registra una reducción interanual del 0,4%. Las ramas con mayores reducciones son la **Fabricación de vehículos automotores, remolques y semirremolques** (-8,3%), **Fabricación de instrumentos médicos, ópticos y de precisión, fabricación de relojes** (-5,3%) y **Fabricación de papel y productos de papel** (-5,2%). Entre las ramas que registraron aumentos interanuales en el IHT se destacan la **Fabricación de equipo de transporte n.c.p.** (6,8%), **Fabricación de metales comunes** (5,8%) y **Fabricación de sustancias y productos químicos** (4,3%).

En relación a la comparación con el trimestre anterior, se observa una reducción de 3,5% del Nivel General. Algunas de las ramas con mayores reducciones son **Fabricación de productos textiles** (-7,2%), **Producción de madera y fabricación de productos de madera y corcho, excepto muebles; fabricación de artículos de paja y de materiales trenzables** (-6,5%) y **Fabricación de vehículos automotores, remolques y semirremolques** (-6,5%). En tanto, las ramas que registraron aumentos son la **Confección de prendas de vestir, terminación y teñido de pieles** (1,4%), **Fabricación de instrumentos médicos, ópticos y de precisión, fabricación de relojes** (0,1%) y **Fabricación de coque, productos de la refinación del petróleo y combustible nuclear** (0,1%).

Los cuadros siguientes presentan información trimestral, correspondientes a los años 2012 y 2013 de los Índices de obreros ocupados (IOO), horas trabajadas (IHT) y salario por obrero (ISO) desagregados por sector de actividad (rama a dos dígitos del ClaNAE-2010).

Cuadro 7. Índice de Obreros Ocupados, base 1997 = 100. I trimestre 2012 - IV trimestre de 2013, datos provisorios.

ClaNAE		Rama	2012*				2013*			
2010	97		I	II	III	IV	I	II	III	IV
10-11-20121	15	Elaboración de productos alimenticios y bebidas	103,8	104,2	104,0	102,7	104,9	105,4	105,1	102,6
12	16	Elaboración de productos de tabaco	107,6	116,5	87,7	77,7	110,2	122,1	81,4	77,0
13-143-14119	17	Fabricación de productos textiles	79,6	81,2	80,3	79,8	79,2	80,8	80,1	78,6
141 ¹ -142-149	18	Confección de prendas de vestir, terminación y teñido de pieles	68,0	67,8	68,0	68,4	66,5	66,6	64,9	65,2
15	19	Curtido y terminación de cueros; fabricación de artículos de marroquinería, talabartería y calzado y de sus partes	90,4	87,7	87,7	87,6	87,5	87,0	86,8	86,3
16	20	Producción de madera y fabricación de productos de madera y corcho, excepto muebles; fabricación de artículos de paja y de materiales trenzables	82,1	80,7	80,4	80,7	81,1	80,7	80,1	79,1
17	21	Fabricación de papel y productos de papel	93,8	92,0	92,9	91,3	91,2	87,8	87,5	87,3
18	22	Edición e impresión; reproducción de grabaciones	84,0	81,5	80,5	81,7	81,9	80,0	80,1	80,8
19-20114	23	Fabricación de coque, productos de la refinación del petróleo y combustible nuclear	99,5	105,1	108,4	111,1	112,3	112,9	114,9	118,6
20 ² -21	24	Fabricación de sustancias y productos químicos	122,0	123,0	127,0	130,4	130,9	133,6	134,6	136,4
22	25	Fabricación de productos de caucho y plástico	113,4	112,3	112,5	116,4	120,5	120,3	120,2	121,5
23	26	Fabricación de productos minerales no metálicos	99,5	97,8	96,6	97,3	95,5	94,8	95,8	97,0
24	27	Fabricación de metales comunes	98,3	97,4	96,8	96,8	96,8	97,5	97,3	98,9
25	28	Fabricación de productos elaborados de metal, excepto maquinaria y equipo	93,5	93,7	94,2	93,7	93,7	93,7	92,2	90,0
275-28	29	Fabricación de maquinaria y equipo n.c.p.	121,7	123,5	123,9	124,5	122,0	122,3	121,9	123,1
27 ³	31	Fabricación de maquinaria y aparatos eléctricos n.c.p.	86,9	87,1	85,7	84,9	85,5	86,0	86,0	85,7
261-263-264	32	Fabricación de equipos y aparatos de radio, televisión y comunicaciones	114,9	121,8	133,7	138,1	125,0	122,4	133,3	133,6
265-266-267-268	33	Fabricación de instrumentos médicos, ópticos y de precisión; fabricación de relojes	79,5	80,4	81,4	80,7	79,9	79,1	77,7	76,9
29	34	Fabricación de vehículos automotores, remolques y semirremolques	109,4	109,8	108,9	108,4	108,3	108,2	106,6	104,9
30	35	Fabricación de equipo de transporte n.c.p.	121,3	121,8	122,0	121,1	123,0	128,0	132,3	132,1
31-32	36	Fabricación de muebles y colchones; industrias manufactureras n.c.p.	87,2	87,3	86,8	86,9	88,4	87,4	87,0	87,6
		Nivel General	99,5	99,6	99,5	99,6	100,2	100,5	100,0	99,3

¹ excepto 14119, ² excepto 20114 y 20121, ³ excepto 275

Cuadro 8. Índice de Horas Trabajadas, base 1997 = 100. I trimestre 2012 - IV trimestre de 2013, datos provisorios.

CiaNAE		Rama	2012*				2013*			
2010	97		I	II	III	IV	I	II	III	IV
10-11-20121	15	Elaboración de productos alimenticios y bebidas	91,1	96,6	99,0	95,7	91,0	98,3	100,2	94,9
12	16	Elaboración de productos de tabaco	96,1	106,1	77,9	71,3	97,3	112,3	70,8	69,6
13-143-14119	17	Fabricación de productos textiles	65,4	74,8	76,1	72,0	63,4	75,1	76,0	70,6
141 ¹ -142-149	18	Confección de prendas de vestir, terminación y teñido de pieles	64,0	69,3	71,1	71,2	62,8	69,4	69,2	70,2
15	19	Curtido y terminación de cueros; fabricación de artículos de marroquinería, talabartería y calzado y de sus partes	68,0	74,3	75,5	72,3	65,0	77,7	78,4	73,4
16	20	Producción de madera y fabricación de productos de madera y corcho, excepto muebles; fabricación de artículos de paja y de materiales trenzables	70,0	76,3	77,5	74,3	66,8	76,3	79,2	74,0
17	21	Fabricación de papel y productos de papel	82,4	82,9	84,5	81,0	74,8	76,9	79,3	76,8
18	22	Edición e impresión; reproducción de grabaciones	75,9	75,5	75,0	76,2	72,2	73,6	75,5	75,5
19-20114	23	Fabricación de coque, productos de la refinación del petróleo y combustible nuclear	99,7	115,5	121,5	125,7	122,6	130,0	129,2	129,3
20 ² -21	24	Fabricación de sustancias y productos químicos	111,5	119,3	126,3	126,9	117,9	130,2	132,6	132,4
22	25	Fabricación de productos de caucho y plástico	99,5	105,6	107,9	109,7	100,4	108,7	112,6	109,4
23	26	Fabricación de productos minerales no metálicos	86,6	89,1	89,8	89,4	78,9	86,9	90,0	89,7
24	27	Fabricación de metales comunes	89,0	95,0	95,4	93,6	85,1	97,7	100,9	99,0
25	28	Fabricación de productos elaborados de metal, excepto maquinaria y equipo	79,6	82,8	85,0	83,4	74,8	85,9	84,8	80,9
275-28	29	Fabricación de maquinaria y equipo n.c.p.	104,7	118,4	119,7	118,3	101,1	116,5	121,2	120,3
27 ³ .	31	Fabricación de maquinaria y aparatos eléctricos n.c.p.	69,5	76,9	81,5	78,1	66,4	79,5	83,3	80,1
261-263-264	32	Fabricación de equipos y aparatos de radio, televisión y comunicaciones	97,7	111,0	126,5	124,3	101,6	113,0	127,5	123,8
265-266-267-268	33	Fabricación de instrumentos médicos, ópticos y de precisión; fabricación de relojes	72,3	78,9	82,2	82,2	71,0	74,9	77,7	77,8
29	34	Fabricación de vehículos automotores, remolques y semirremolques	87,6	99,7	102,1	100,2	82,9	99,9	98,3	91,9
30	35	Fabricación de equipo de transporte n.c.p.	93,8	103,8	105,8	106,7	90,3	106,6	115,5	114,0
31-32	36	Fabricación de muebles y colchones; industrias manufactureras n.c.p.	78,3	86,7	87,8	85,7	77,2	86,2	89,5	86,8
Nivel General			86,2	92,8	94,9	92,9	84,5	94,3	96,0	92,6

¹ excepto 14119, ² excepto 20114 y 20121, ³ excepto 275

Cuadro 9. Índice de Salario por Obrero, base 1997 = 100. I trimestre 2012 - IV trimestre de 2013, datos provisorios.

ClaNAE		Rama	2012*				2013*			
2010	97		I	II	III	IV	I	II	III	IV
10-11-20121	15	Elaboración de productos alimenticios y bebidas	934,5	985,1	1075,6	1165,5	1207,9	1279,0	1379,8	1493,3
12	16	Elaboración de productos de tabaco	587,0	612,2	657,4	748,1	742,7	742,3	871,4	902,7
13-143-14119	17	Fabricación de productos textiles	738,7	796,3	879,7	1026,9	997,8	1068,2	1153,5	1300,9
141 ¹ -142-149	18	Confección de prendas de vestir, terminación y teñido de pieles	895,6	955,9	1033,1	1138,6	1109,4	1201,5	1263,2	1397,3
15	19	Curtido y terminación de cueros; fabricación de artículos de marroquinería, talabartería y calzado y de sus partes	695,7	762,0	797,6	938,5	911,8	979,7	1049,2	1187,2
16	20	Producción de madera y fabricación de productos de madera y corcho, excepto muebles; fabricación de artículos de paja y de materiales trenzables	909,5	945,8	997,8	1096,3	1103,2	1191,9	1266,4	1367,6
17	21	Fabricación de papel y productos de papel	793,4	907,6	941,5	1009,0	1069,9	1107,8	1141,7	1232,6
18	22	Edición e impresión; reproducción de grabaciones	635,0	669,3	737,9	786,1	813,0	866,6	939,6	991,5
19-20114	23	Fabricación de coque, productos de la refinación del petróleo y combustible nuclear	785,2	785,4	888,9	876,0	1026,8	972,9	974,3	1017,5
20 ² -21	24	Fabricación de sustancias y productos químicos	833,1	822,6	915,7	969,6	1069,0	1047,6	1134,3	1200,9
22	25	Fabricación de productos de caucho y plástico	881,2	860,7	928,7	1047,1	1091,6	1067,0	1186,3	1279,8
23	26	Fabricación de productos minerales no metálicos	816,1	840,5	908,3	1002,4	1048,8	1122,6	1177,3	1301,4
24	27	Fabricación de metales comunes	932,7	994,3	1043,5	1088,7	1122,7	1149,8	1317,3	1335,0
25	28	Fabricación de productos elaborados de metal, excepto maquinaria y equipo	848,5	903,3	947,7	1031,9	1037,6	1110,2	1195,1	1278,9
275-28	29	Fabricación de maquinaria y equipo n.c.p.	893,4	980,8	1081,8	1141,4	1116,7	1220,6	1341,2	1407,1
27 ³ .	31	Fabricación de maquinaria y aparatos eléctricos n.c.p.	844,6	847,2	935,7	1023,2	1028,4	1116,9	1223,3	1262,8
261-263-264	32	Fabricación de equipos y aparatos de radio, televisión y comunicaciones	742,1	852,0	962,1	1021,9	944,3	1090,3	1130,2	1308,5
265-266-267-268	33	Fabricación de instrumentos médicos, ópticos y de precisión; fabricación de relojes	853,0	900,2	936,9	1052,2	1035,7	1122,6	1205,2	1266,5
29	34	Fabricación de vehículos automotores, remolques y semirremolques	823,5	826,3	889,8	1016,5	1034,7	1062,2	1068,6	1153,6
30	35	Fabricación de equipo de transporte n.c.p.	924,2	956,9	1044,7	1105,1	1117,3	1192,5	1298,7	1469,0
31-32	36	Fabricación de muebles y colchones; industrias manufactureras n.c.p.	906,2	935,2	1005,6	1081,0	1102,2	1177,3	1267,4	1361,7
Nivel General			852,7	895,1	968,8	1060,5	1083,5	1140,1	1226,2	1323,7

¹ excepto 14119, ² excepto 20114 y 20121, ³ excepto 275

3. Principales características del operativo y de los índices presentados

La presente información de prensa procura mejorar la oportunidad en la provisión de la información correspondiente a la evolución de los obreros ocupados, las horas trabajadas y el salario medio en la industria manufacturera. La Encuesta Industrial Mensual, fuente de información de los datos que se presentan, ha desarrollado distintos procedimientos que en conjunto permiten suministrar los datos trimestrales de estos tres importantes indicadores de la economía real en un plazo considerablemente menor a los habituales hasta hace poco tiempo.

Los datos que aquí se presentan corresponden a adelantos estimados del nivel general de la industria manufacturera. Posteriormente, el INDEC publica en forma regular la desagregación sectorial a 2 dígitos de la ClaNAE-97 (con su correspondencia en la ClaNAE-2010) en las ediciones mensuales del "INDEC Informa" como así también en su página de internet.

Para mayor información, la serie completa de los indicadores mencionados se encuentra publicada en la página del INDEC.

Link: www.indec.gov.ar

La Encuesta Industrial Mensual (EIM)

La EIM se realiza con la finalidad de obtener información acerca de la evolución de la producción, las horas trabajadas, la ocupación y los salarios industriales en el ámbito del territorio nacional. Se trata de un operativo de cobertura nacional, que todos los meses recoge información proveniente de una muestra de más de 3.000 locales industriales originalmente seleccionados a partir del Censo Nacional Económico 1994 y actualizados en base a la información de la Matriz Insumo Producto 1997. Este último operativo ha contribuido a la elaboración y puesta en marcha de la nueva Encuesta Industrial Mensual con base 1997=100, posibilitando actualizaciones tanto en la estructura de ponderación de cada rama de actividad como en los factores de expansión de los locales industriales incluidos en la muestra, además de reforzarla con nuevos locales y realizar nuevas asignaciones sectoriales para algunos locales ya incluidos en el operativo a fin de mantener la vigencia del criterio de «actividad principal».

Características de los indicadores presentados

- a) Índice de Obreros Ocupados (IOO) 1997=100. El IOO expresa la cantidad de obreros ocupados en un trimestre en relación al año base. Comprende al personal con categoría no superior a la de supervisor afectado al proceso productivo del local, ya sea en la elaboración de bienes, control de calidad, acarreo dentro del local, tareas auxiliares a la producción, mantenimiento de equipo de producción, almacenaje y reparación de bienes producidos en el local. Se considera al personal mensualizado o jornalizado, en relación de dependencia o contratado a término. Se excluye a los propietarios, empleadores y socios activos que no perciben sueldo, familiares y otros asalariados y al personal obrero de agencia, al personal técnico o administrativo, a los trabajadores a domicilio, contratistas y sub contratistas.
- b) Índice de Horas Trabajadas (IHT) 1997=100. El IHT expresa la cantidad de horas trabajadas en un trimestre por el personal especificado en el punto anterior, con relación a las horas trabajadas en el año base. Comprende las horas normales y extras.
- c) Índice de Salario por Obrero (ISO) 1997=100. El ISO expresa la evolución del salario por obrero en el trimestre en relación al del año base. Se refiere al salario devengado por el personal especificado en el IOO. Comprende los conceptos de salarios por horas trabajadas normales y extras, por feriados no trabajados y pagados, premios y bonificaciones de convenio y fuera de convenio (habituales o especiales), vacaciones, licencias por enfermedad y accidentes de trabajo, montos pagados correspondientes a meses anteriores, etc. No incluye aguinaldo ni indemnizaciones por despido. Se consideran las retribuciones brutas, es decir sin deducir aportes jubilatorios, por obra social, etc., y no se incluyen las contribuciones patronales; tampoco se consideran los pagos por asignaciones familiares.

IMPORTANTE:

Tal como se puntualiza en la definición, el ISO sólo refleja la evolución del salario medio del obrero industrial, por lo cual no debe ser confundido con otros indicadores de evolución salarial que también son elaborados por el INDEC.